

Návod

na pokládku a údržbu podlah se zámkem G2

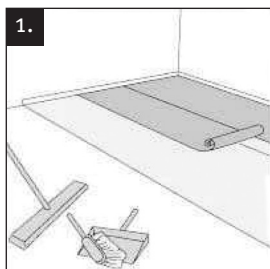
Nordic Wideplank Nordic Threestrips

PARKET
KONCEPT

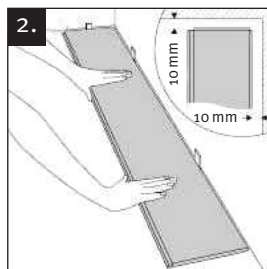
Návod je určen pro podlahy Parket koncept pro plovoucí pokládku. Balíky podlah otevřete až bezprostředně před pokládáním. Skladujte podlahu před položením nejméně 48 hodin při teplotě 20 °C a normální relativní vlhkost asi 35-65%. V nových budovách se nesmí zabalené balíky podlahy Parket koncept uložit přímo na čerstvý betonový podklad. Místo toho je položte na dřevěné proklady. Před pokládáním přečtěte kompletně návod na pokládku.

DŮLEŽITÉ: Zkontrolujte všechny lamely před pokládáním na denním světle na případné vady. Prkna s viditelnými vadami, jako jsou rozdíly lesku, rozměrové, barevné a výškové rozdíly atd. je třeba vytřídit. Již položené takto vadné lamely nemohou být reklamovány.

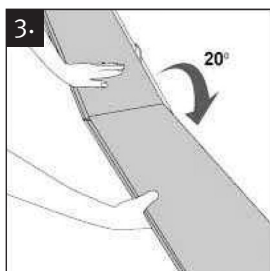
Podlaha Parket koncept zámek G2 je určena primárně pro plovoucí pokládku, kde jsou lamely spojeny dohromady, bez použití lepidla. Je možné také pokládku celoplošným lepením. Pro zajištění harmonických barevných odstínů je třeba podlahu skládat vždy z několika balíků.



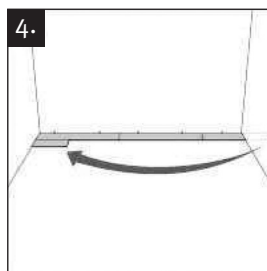
1. Zkontrolovat teplotu a relativní vlhkost vzduchu v místnosti (v ideálním případě se pokládá podlaha Parket koncept při pokojové teplotě mezi 16 °C a 21 °C a při relativní (vzdušné) vlhkosti mezi 40 a 60 %), dále vlhkost podkladu (betonový potěr může mít max. vlhkost 2 %).



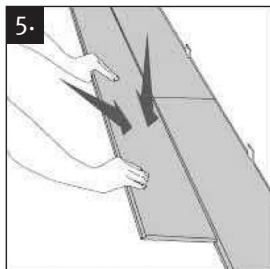
2. Položit podložku. Při pokládce na betonový potěr potěr musí být podložka doplněna parotěsnou zábranou.



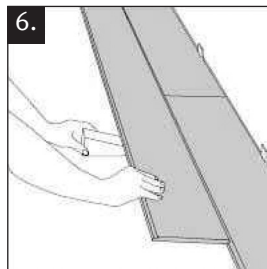
3. Začněte s pokládkou v levém rohu místnosti, tak aby perko zámku bylo směrem ke zdi. Ke zdem a jiným pevným bodům musí být dodržena dilatační mezera min. 10-12 mm.



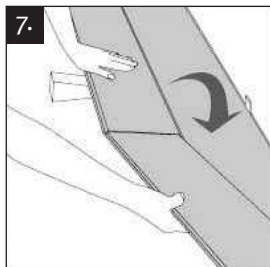
4. Další lamelu přiložte k předchozí v šikmém úhlu a pak stiskněte dolů. Tímto způsobem položte celou první řadu (obr. 3) až na poslední lamelu v řadě.



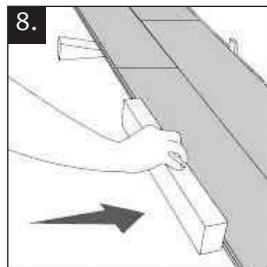
5. Poslední lamela v řadě se musí zaříznout na délku s potřebnou minimální dilatační spárou 10 mm ke zdi.



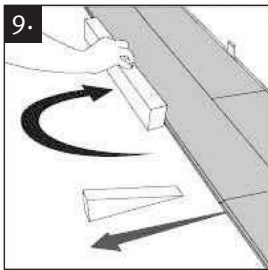
6. Druhou řadu začněte pokládat s uřezaným zbytkem z poslední lamely v první řadě (obr. 4). Zbytek musí být minimálně 300 mm dlouhý.



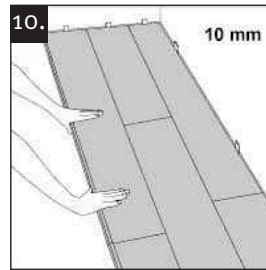
7. Přitlačte lamelu v šikmém úhlu k předchozí řadě (obr. 5).



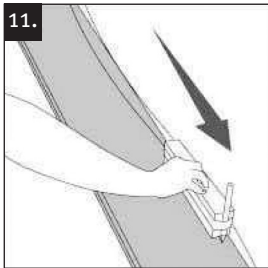
8. Položte klín asi 15° pod lamely (obr. 6).



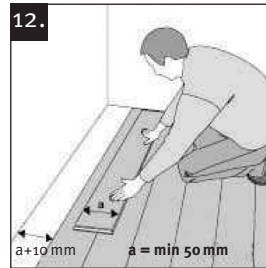
9. Další lamela v řadě bude napojena na krátkém spoji a opatrně stisknuta dolů (obr. 7).



10. Následně se lamely opatrně za pomoci kladívka a doražeče lamely doklepnou k sobě (obr. 8).



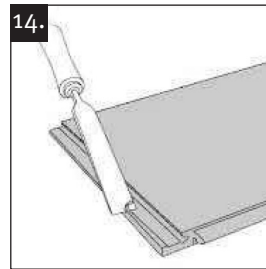
11. Odstraňte klín a doklepněte lamely kompletně k sobě (obr.9).



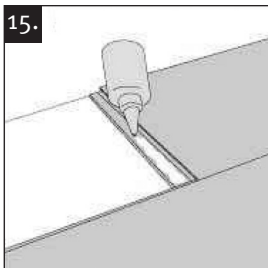
12. Nastavte odstup lamel od zdi distančními klínky jakmile máte položeny první 3 řady lamel (obr. 10 a 11).



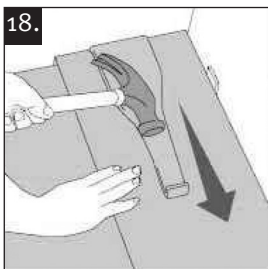
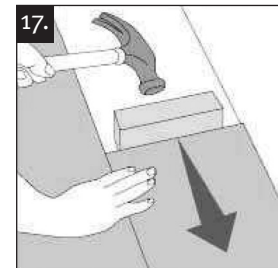
13. Přeřízněte poslední řadu lamel. Šířka této řady nesmí být menší než 50 mm. Všechny lamely poslední řady se spojí na krátké straně a pak se celá řada namontuje naráz (obr. 12-15), pokud je ovšem řada příliš dlouhá ...



14. ... pak je jednodušší montovat lamely jednotlivě. Při tomto je potřeba ca 2/3 perka ze zámku odříznout. Položte prkno za použití lepidla naneseného do zámku. Další lamela se spojí s předchozí za použití kladívka a doražeče. Poslední lamela v řadě se spojí za pomoci páčidla. (obr. 16-20) .



15. U dveřních otvorů a větších ploch při plovoucí pokládce je třeba provést dilatační spáru (max. velikost místnosti bez dilatační spáry je 8 x 12 m, 12 m ve směru délky lamel).



Podlahové vytápění: S výjimkou javoru a buku jsou všechny plovoucí způsobem pokládané podlahy Parket koncept (s povrchovou úpravou z výroby), vhodné na podlahové vytápění.

Nezapomínejte

PŘI DODÁNÍ:

- Zkontrolujte, zda zboží nebylo poškozeno přepravou a že všechno zboží sedí dle dodacího listu.
- Poškozené zboží musí být ihned nahlášeno přepravní společnosti.

PŘI ROZBALOVÁNÍ LAMEL:

- Před instalací zkontrolujte všechny desky na denním světle.
- Ihned řešeny by měly být problémy u desek s viditelnými vadami, které překračují míru tolerance, jako je rozdíl v rozměrech, lesku a barvě. Takovéto desky Vám budou zdarma vyměněny. Některé desky s drobnými vadami lze použít tam, kde vada není viditelná, a nebo do prořezů.
- Balíky mohou obsahovat kratší délku (a to až do výše 12,5 % lamel)
- Berte prosím na vědomí, že reklamace podlahy, která je již nainstalována, nebude přijata.
- Zejména u plošných vzorů: prosím berte na vědomí, že díky sesychání dřeva se mohou objevit malé prasklinky a škrábanice, prasklinky napříč letokruhy a okolo suků.

VLHKOSTNÍ PODMÍNKY/VLHKOSTNÍ BARIÉRA:

- Vlhkost budovy byste před instalací podlahy měli mít pod kontrolou, tj. konstantně by budova měla mít mezi 35-65 % relativní vlhkosti vzduchu v závislosti na ročním období.
- Budova musí být uzavřena. Všechny práce s vodou ředitelnými materiály jako je sádra, barvy apod. musí být dokončeny a všechny materiály dokonale suché.
- Topné zařízení v místnosti musí být v provozu na cca 20°C .
- Místnost musí být alespoň 4 týdny před instalací protápěna a větrána.
- U teplovodního podlahového vytápění musí být potěr nejprve dostatečně vyzrálý a dále pak zprovozněním topení (minimálně 4-8 týdnů) zcela vyhřátý na provozní teplotu. To musí být doloženo vašim instalátérem pomocí výtopného protokolu. Nicméně, musí být před pokládkou zkontrolována vlhkost podkladu CM měřičem (u betonového potěru pro podlahové vytápění je povoleno maximálně 1,8 % zbytkové vlhkosti)

POKLÁDKA NA JIŽ NAINSTALOVANOU DŘEVĚNOU PODLAHU:

- Stávající podlaha musí být pevná a rovná (+/- 2 mm na 2 m lati). Podlaha nesmí pružit, nebo se houpat.
- Staré koberce musí být odstraněny.
- Uvolněné lamely musí být přitlučeny, nebo přišroubovány.
- Pokud jsou mezi lamelami velké mezery, je doporučeno nové lamely položit napříč.
- Pokud je podlaha nerovná, musí se vyrovnat pomocí vyrovnávací hmoty, nebo pomocí hoblování. Případně za pomoci 19mm desky s montáží pero-drážka.
- Poznámka: nepoužívejte parozábrany na staré dřevěné podlahy, nebo jiné organické materiály.
- Pro snížení kročejového hluku doporučujeme použít odpovídající podložku.

POKLÁDKA NA BETON A DLAŽBU:

- Povrch musí být stoprocentně rovný (+/- 2 mm na 2 m rovné lati), pro vyrovnání můžou být použita plniva.
- Staré koberce musí být odstraněny.
- Vždy použijte parozábranu (min. 0,20 mm PE film) s min. 10 až 15 cm přesahem, vytáhlou 10 až 15cm po stěně.

NA CO MUSÍTE PAMATOVAT PŘI INSTALACI PLOVOUCÍ PODLAHY:

- Povrch musí být pevný a rovný (+/- 2 mm na 2 m rovné lati). Výplň může být použita pro vyrovnání podlahy.
- Nově podlaze musí být umožněn volný pohyb, nemůže být pevně připevněna k základu.
- Musíte nechat min. 10 mm mezeru mezi přilehlými konstrukcemi, zařízením atd. a podlahou.
- Neinstalujte podlahu pod vestavěné skříně, kamna, příčky, kuchyňské skříně atd.
- Přerušete u dveří podlahu pomocí dilatační spáry.
- Rozdělte velkou plochu dilatační spárou (maximální rozloha by měla být 8 x 12 m. 12m podél dlouhé strany lamely).
- Lišty musí být připevněny ke zdi – nikoli k podlaze.
- Zarážky dveří připevněné na podlahu nesmí omezovat podlahu.
- Měkké podložky nejsou povoleny tlustší než 2 mm.

OŠETŘOVÁNÍ/ÚDRŽBA/ČIŠTĚNÍ:

- Po instalaci podlahu zakryjte, obzvláště pak tam, kde může dojít k provozu z důvodu stavebních prací. Je doporučena 500 g/m² šedá krycí fólie. Ochranné materiály musí být difúzně otevřené a nesmí obarvit podlahu. Nepřilepujte ochranné materiály k podlaze.
- Pravidelně dřevěnou podlahu čistěte. Používejte profesionální čistící prostředek na dřevěné podlahy doporučený specialistou, nebo vašim prodejcem.
- **Podlahu dokončenou ve výrobě oxidativním olejem je nutné ihned po pokládce ošetřit jednou vrstvou pečujícího oleje. Touto závěrečnou úpravou získá podlaha trvanlivý stejnoměrný povrch.**
- Jsou doporučeny ochranné podložky na nohy židlí a stolů k ochraně dřevěné podlahy. Také doporučujeme použít akrylovou podložku pod kancelářské židle a podložku před vstupem do místnosti, aby se zabránilo pronikání vody a špíny. Kancelářské židle by měly být vybaveny speciálními ochrannými kolečky

OBECNÉ INSTRUKCE:

Jestli má být podlaha lakována, či olejována záleží na individuálním vkusu a vybavení domova. Olejovaná podlaha zvýrazňuje přirozené barvy a strukturu dřeva a malé opravy jsou snáze proveditelné. I když jsou olejované podlahy **Parket koncept** plně ošetřeny a připraveny k použití, ze začátku by se jim i přesto měla věnovat větší péče jako je mytí a olejování k dosažení jednotnosti podlahy. U dřevěné podlahy se mohou objevit odlišnosti v barvě a lesku, obzvláště na přímém osvětlení. Na rozdíly v barvě a lesku, které jsou viditelné pouze na odlesku přímého světla z okna se záruka nevztahuje.

Berte prosím na vědomí, že různé druhy dřevin mají různé vlastnosti. Dřevo bude vždy ovlivňováno vlhkostí vzduchu. Hygroskopicitata je jedním z přirozených vlastností dřeva. To znamená, že dřevo přizpůsobí svou vlhkost svému okolí. Tento proces je popisován jako „dýchající“ dřevo (roztahuje se a zase stahuje). Při vlhkosti vzduchu přes 65 % (v létě) nebo pod 35 % (v zimě) se můžou rozměry dřevěné podlahy viditelně lišit (deformace/ohýbání v létě, mezery v zimě)

Dřevěné podlahy, stejně jako lidské bytosti, potřebují zdravé vnitřní klima s relativní vlhkostí vzduch cca 50 % (min. 35 % a max. 65 % na velmi krátkou dobu) a pokojovou teplotu cca 20 °C . pokud vlhkost při zapnutém topení spadne, doporučujeme používat elektrické zvlhčovače (kondenzátory) abychom předešli extrémnímu vysušení podlahy. Zvlhčovače musí být použity, když je topení poprvé zapnuto. Použití vlhkoměru je doporučeno.

Tento návod na pokládku je založen na rozsáhlých zkušenostech a poskytuje nejlepší formu návodu. Abychom předešli riziku chyb, zahrnujeme také negativní informace a upozornění. Nicméně tyto pokyny nemohou obsahovat podrobnosti o všech možných aspektech souvisejících s universálním materiálem, kterým dřevo je. Nemůžeme nést odpovědnost za chyby při instalaci, jelikož nemůžeme ovlivnit správnost pokládky.



PARKET
KONCEPT

Parket koncept s.r.o.
Brněnská 38
695 01 Hodonín
Česká republika
tel. +420 518 340 855
info@parketkoncept.cz
www.parketkoncept.cz