

fatra

fatraclick®

fatra

SILVERO®

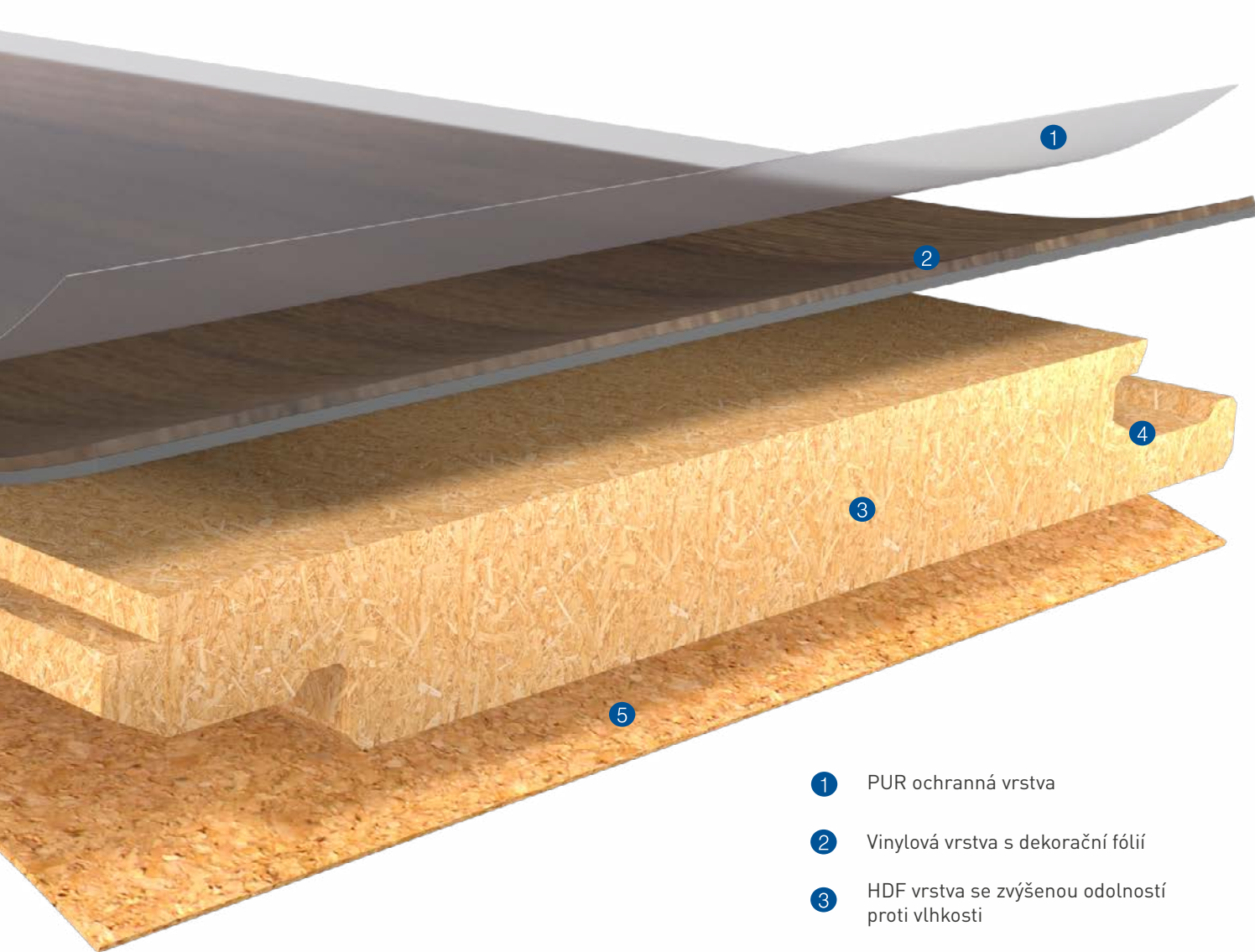
KLADEČSKÝ PŘEDPIS

FATRACLICK,
SILVERO-CLICK

PN 5424/2010



fatrafloor®
podlahové systémy



- 1 PUR ochranná vrstva
- 2 Vinylová vrstva s dekorační fólií
- 3 HDF vrstva se zvýšenou odolností proti vlhkosti
- 4 Uniclic® systém pro jednoduchou a snadnou montáž
- 5 Korková vrstva zajišťující zvukovou izolaci

UNICLIC 
PATENTED TECHNOLOGY

VÝHODY VINYLOVÉ PLOVOUCÍ PODLAHY:

- dokonalý design imitující přírodní materiály
- rychlá a snadná pokládka bez lepení
- vynikající zvuková izolace
- povrch odolný proti bakteriím
- možnost pokládky na podlahové topení
- patentovaný zámkový systém Uniclic®
- zvýšená odolnost proti špinění a běžným chemikáliím
- záruka 10 let

fatrafloor.cz

OBSAH

1. VŠEOBECNÁ ČÁST	4
1.1 Balení krytiny FATRACLICK	4
1.2 Balení krytiny SILVERO-CLICK	4
2. ZPŮSOB POKLÁDKY	5
2.1 Způsob A	5
2.2 Způsob B	5
3. NÁSTROJE K POKLÁDCE PODLAHY	5
4. HLAVNÍ ZÁSADY POKLÁDKY	6
5. PŘÍPRAVA PODLAHOVÝCH DÍLCŮ	6
6. PŘÍPRAVA MÍSTNOSTI	6
7. OCHRANA PROTI VLHKOSTI	7
8. POKLÁDKA PODLAHY	7
8.1 Plocha	8
8.2 Kolem potrubí	9
8.2 Dveřní zárubně	9
8.2 Konečná úprava	9
8.2 Pokládka na podlahové topení	9
9. OŠETŘOVÁNÍ A ÚDRŽBA	9
10. PRAVIDLA POUŽÍVÁNÍ VÝROBKU A OMEZENÍ	10

1. VŠEOBECNÁ ČÁST

Tento předpis uvádí postup pro kladení podlahové krytiny FATRACLICK A SILVERO-CLICK, jejich ošetřování a údržbu.

Podlahové krytiny FATRACLICK a SILVERO-CLICK jsou vinylové podlahové krytiny složené z několika vrstev.

FATRACLICK se vyrábí v rozměrech 1235 x 230 mm, 915 x 305 mm a 1520 x 230 mm, SILVERO-CLICK v rozměru 1235 x 230 mm a jsou opatřeny zámkovým systémem.

1.1 BALENÍ FATRACLICK

	ROZMĚR (mm)	MNOŽSTVÍ V KARTONU		MNOŽSTVÍ NA PALETĚ		HMOTNOST KARTONU
		POČET KUSŮ	m ²	KARTONY	m ²	kg
PALUBKY	915 x 305	6	1,674	60	100,44	15,60
	1235 x 230	6	1,704	60	102,24	15,80
	1520 x 230	5	1,748	60	104,88	16,30

1.2 BALENÍ SILVERO-CLICK

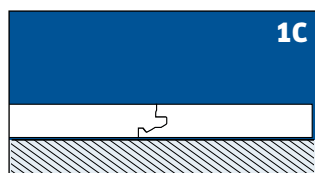
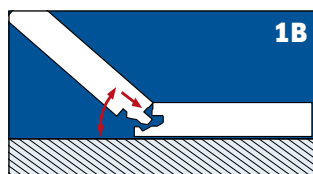
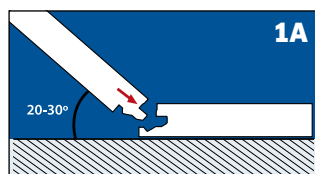
	ROZMĚR (mm)	MNOŽSTVÍ V KARTONU		MNOŽSTVÍ NA PALETĚ		HMOTNOST KARTONU
		POČET KUSŮ	m ²	KARTONY	m ²	kg
PALUBKY	1235 x 230	7	1,988	60	119,28	cca. 16

2. ZPŮSOB POKLÁDKY

Tvar zámku Uniclic® umožňuje spojit panely dvěma způsoby:

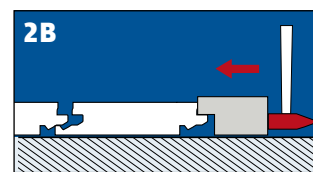
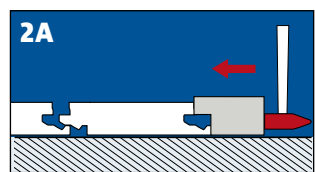
2.1 ZPŮSOB A

Panel, který chcete pokládat, nakloňte pod úhlem (20-30)° k již dříve položenému panelu a pero vložte do drážky. Volnou část panelu opatrně naklánějte nahoru a dolů, současně vyvíjejte tlak dopředu. Panely do sebe s kliknutím zapadnou. Tohoto lze dosáhnout buď zasunutím pera do drážky, nebo nasunutím drážky na pero. Vkládání pera do drážky je snadnější způsob. (viz. obr. 1A - 1B - 1C).



2.2 ZPŮSOB B

Se systémem Uniclic® můžete také panely spojit přiklepnutím bez zvedání. Pro tento způsob musíte používat speciální příklepový blok Uniclic®. Panely není možné spojit jedním příklepem. Aby se zabránilo poškození panelů, musíte je spojit příklepem postupně. (viz. obr. 2A - 2B).



3. NÁSTROJE K POKLÁDCE PODLAHY

Pro dosažení nejlepších výsledků je velice důležité postupovat přesně podle pokynů pokládky. Používají se běžné nástroje pro montáž laminátových podlah:

- kladivo
- pila
- tužka
- svinovací metr
- instalační sada Uniclic® (sada obsahuje příklepový blok Uniclic®, doražeč a klíny pro vymezení dilatačních spár)
- PE fólie - izolace proti vlhkosti a PE lepicí páska
- souprava pro údržbu

Použití jiného příslušenství než příslušenství Uniclic® by mohlo způsobit poškození dílců FATRACLICK a SILVERO-CLICK. V takovém případě bude záruka poskytovaná společností Fatra, a.s. neplatná. Proto doporučujeme používat pouze příslušenství Uniclic® jako příslušenství, které bylo speciálně navrženo a vyzkoušeno k použití s podlahovými panely FATRACLICK a SILVERO-CLICK.

K dosažení čistého řezu při řezání dílců přímočarou pilou nebo pákovými nůžkami otočte dílec vzorem nahoru, pokud použijete ruční pilu, tak otočte dílec vzorem dolů.

4. HLAVNÍ ZÁSADY POKLÁDKY

1. Systém Uniclic® umožňuje pokládku plovoucím způsobem na pevný, tuhý, suchý a rovný podklad bez použití lepidla. Požadavky na vlhkost podkladu jsou uvedeny v kapitole č. 6. Příprava místnosti, tohoto kladečského předpisu. Podlahovina je určena pro pokládku bez přídavné tlumící podložky. Po podlaze můžete chodit během pokládky a ihned po ní.
2. Pokládka je ukázána pro praváky zleva doprava. Pokud budete chtít, můžete pracovat i v opačném směru.
3. Dbejte na to, aby byly dílce před pokládkou promíchány jako karty, aby se různé odstíny a zbarvení vyskytovaly nahodile, a tak byl po dokončení pokládky dosažen přirozený vzhled podlahy. Za vzhled položené podlahy odpovídá organizace provádějící montáž, nikoli výrobce podlahoviny.
4. Před pokládkou a během ní všechny panely zkontrolujte za denního světla. Nikdy nepokládejte vadné panely. Vadné panely mohou vykazovat mechanické poškození, vzájemné výškové přesahy, hrbolky nebo výstupky na povrchu, nedolepenou podlahovinu k HDF desce, nerovnoměrné spáry způsobené vadným zámkem nebo nevyhovující pravoúhlostí palubek a pod. Na vadné dílce uplatní kladečská firma reklamaci u dodavatele.
5. Je-li to možné, pokládejte podlahu rovnoběžně ve směru, kterým světlo vstupuje do místnosti. Doporučené podmínky pro montáž a používání jsou teplota vzduchu (18-22) °C a relativní vlhkost vzduchu (50-60)%. Panely v originálním obalu před pokládkou aklimatizujte po dobu 48 hodin na podmínky prostředí, v nichž bude podlaha užívána.
6. Vlhkostní režim v místnosti se může v průběhu roku měnit. Proto je nezbytné, aby se podlaha mohla rozpínat a smršťovat. Z tohoto důvodu zajistěte, aby byla na všech okrajích podlahy, okolo trubek, prahů, pod dveřmi a zárubněmi a kolem veškerých zabudovaných předmětů (větrací otvory v podlaze, kuchyňské kouty, vestavěné skříně atd.) dilatační spára o minimální velikosti (8-10) mm.
7. Ve velkých místnostech musí být dilatační spáry každých 13 metrů na šířku i na délku. Doporučuje se vytvořit dilatační spáru mezi dvěma místnostmi (např. pod dveřmi). Dilatační spáry lze upravit přechodovými šroubovacími lištami.
8. Dbejte na to, aby koncové spoje panelů ve dvou řadách po sobě nikdy nebyly v jedné linii. Doporučená vazba koncových spojů sousedních panelů je min. 10 cm.
9. Dbejte na to, aby byl transport a skladování kartonů podlahoviny zajištěn v horizontální pozici.

5. PŘÍPRAVA PODLAHOVÝCH DÍLCŮ

Zabalené dílce a další materiály použité pro aplikaci musí být aklimatizovány v místnosti, kde se bude podlaha pokládat

po dobu minimálně 48 hodin. Při aklimatizování se stohuje na sebe max. 5 ks kartonů. Místnost musí být suchá, dobře větraná. Před pokládkou zkontrolujte číslo vzoru, množství, a zda kartony ani dílce nejsou poškozeny. Na viditelné vady zabudované podlahové krytiny a vady způsobené smíšenou šarží, poškozením, nedodržením zakládací čáry (odchyly), nedodržením pokynů v technickém listě a Kladečského předpisu výrobce Fatra, a.s., nelze u výrobce podlahoviny uplatnit reklamaci. Jedná se o vady způsobené nesprávnou montáží. Reklamaci nelze uplatnit ani za mechanické poškození při dopravě, nesprávné manipulaci, skladování a po pokládce. Zkontrolujte také stav podkladu, a jestli podmínky v místnosti jsou v souladu s instrukcemi popsány v tomto návodu. Při skladování, aklimatizování před pokládkou a během pokládky je nutné udržovat teplotu a relativní vlhkost na úrovni podmínek, při kterých bude podlaha užívána. Doporučené podmínky pro montáž a používání podlahoviny jsou teplota vzduchu (18-22) °C a relativní vlhkost vzduchu (50-60)%. Kartonů s dílci i jednotlivé dílce nechávejte uložené na ležato na rovné ploše. (Neopírejte dílce např. na stojato o zeď, aby se předešlo případnému prohnutí).

6. PŘÍPRAVA MÍSTNOSTI

- Zkontrolujte, zda bude možno po úpravě podkladu a pokládce podlahy otevírat a zavírat dveře (minimální vůle 0,5 cm).
- Odstraňte původní podlahové lišty.
- Zajistěte, aby byl podklad rovný. Jakákoli nerovnost větší než 2 mm na délce 2 m se musí vyrovnat vhodnou stěrkovou hmotou. Obecným posláním podložek je tlumení kročejového i prostorového hluku. Podložka nesmí být použita pro vyrovnání nerovností ani výškových přesahů v podkladních vrstvách. Použití 2 mm podložky z materiálů, jejichž tloušťka a vlastnosti se používáním a postupem času nemění, je povoleno.
- Zajistěte, aby byl podklad dostatečně pevný a tuhý. Podklad, který se prohýbá nebo vrže při pocházení, je pro montáž podlahových panelů zcela nevyhovující. Na příliš pružném podkladu může dojít k poškození mechanického zámkového spoje podlahových panelů. Prohýbající se podklad není opravitelný žádným typem podlahové krytiny.
- Zajistěte, aby byl podklad čistý a suchý.

Nejvyšší povolená vlhkost z cementového potěru nesmí překročit 2,0% CM pro potěry bez podlahového topení a 1,8% CM pro pokládku na potěry s podlahovým topením.

Anhydritové potěry nesmí překročit 0,5% CM pro potěry bez podlahového topení a 0,3% CM pro pokládku na potěry s podlahovým topením.

Nový cementový potěr musí schnout nejméně 1 týden na 1 cm tloušťky do 4 cm. Tloušťka nad 4 cm vyžaduje dvojnásobnou dobu schnutí. Například 6 cm cementového potěru musí schnout nejméně 8 týdnů. Uvedené doby schnutí jsou orientační. Doba schnutí závisí na teplotně-vlhkostních podmínkách a režimu větrání objektu. Před zahájením pokládky změřte vlhkost podkladu a výsledky zaznamenejte.

Je-li nainstalováno podlahové topení, teplota podkladu nesmí přesáhnout + 28 °C. Před položením podlahy sejměte veškeré krytiny propouštějící vlhkost [koberec, filc atd.]. Krytiny nepropouštějící vlhkost (PVC, linoleum atd.) se odstraňovat nemusí.

Při pokládce na dřevěnou podlahu zajistěte, aby byla podlaha z desek pevná a tuhá. Přepevněte všechny volné části a je-li to třeba, použijte vyrovnávací stěrku. Spáry mezi dílci mohou být maximálně 0,15 mm a výškové přesahy 0,10 mm.

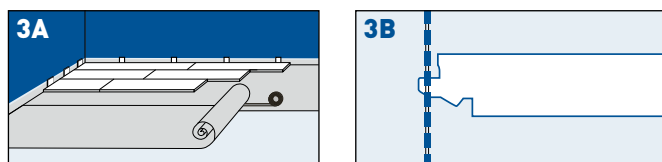
7. OCHRANA PROTI VLHKOSTI

Pokládka podlahoviny je možná pouze v místnostech s funkční hydroizolací. Všechny typy anorganických podkladových potěrů vyžadují izolaci proti vlhkosti. Používejte PE fólie s minimální tloušťkou 0,2 mm. Podlahoviny FATRACLICK a SILVERO-CLICK nejsou vhodné do prostor, které jsou trvale vystaveny vysoké vlhkosti nebo vodní páře (sprchy, sauny, apod.).

8. POKLÁDKA PODLAHY

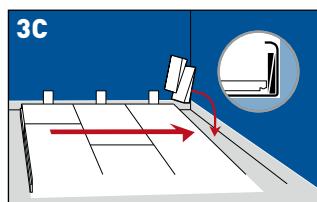
8.1 PLOCHA

Nejprve položte pásy PE fólie. Překrytí pásů by mělo být cca 20 cm. V místě překrytí spoj neprodyšně slepte lepicí páskou. Vytažení fólie na stěnu by mělo být cca 5 cm. (viz. obr. 3A).

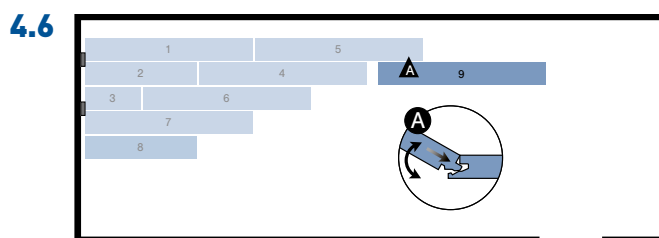
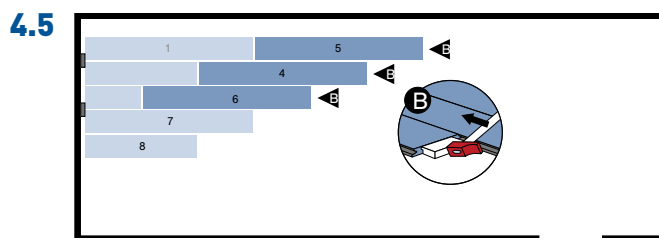
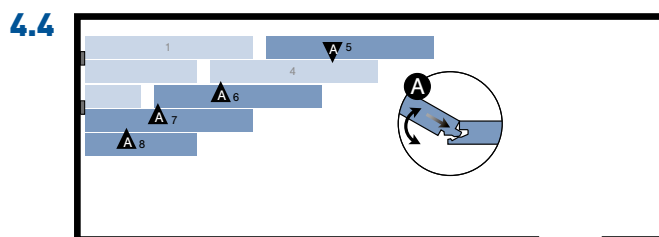
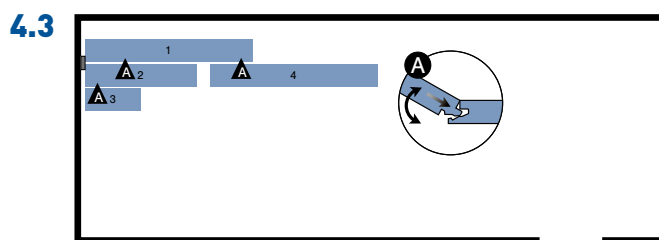
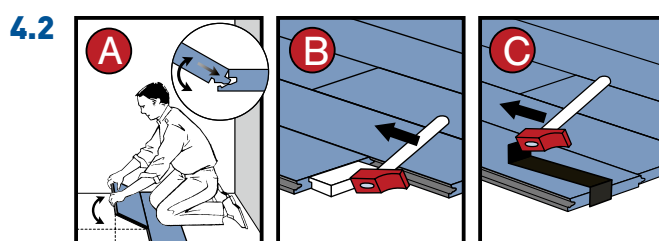
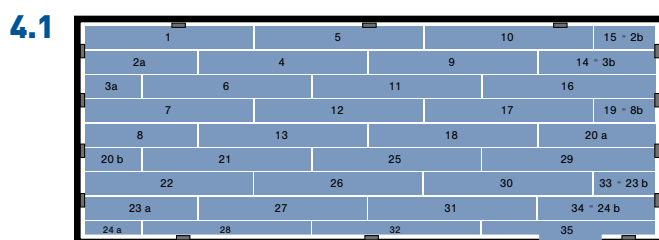


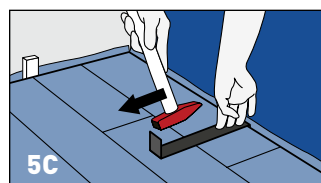
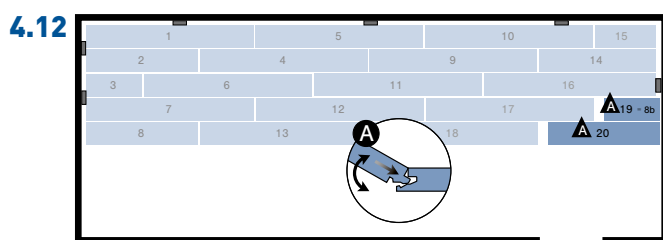
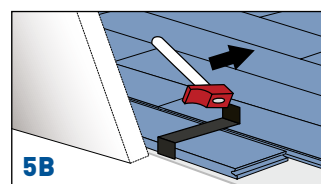
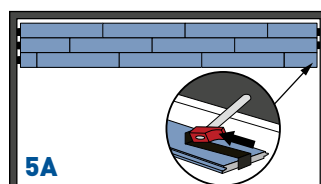
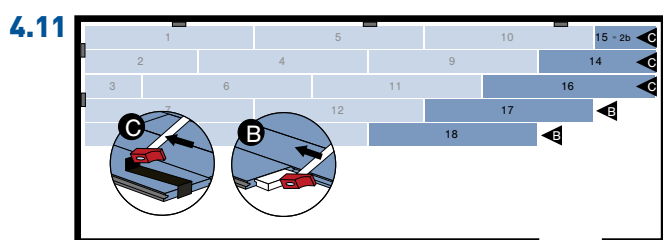
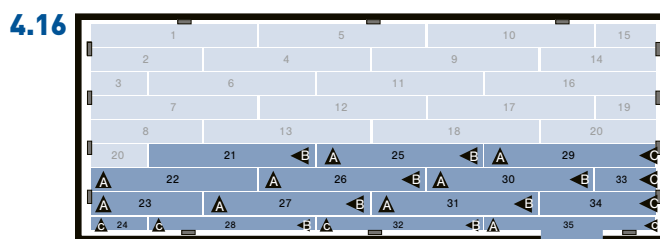
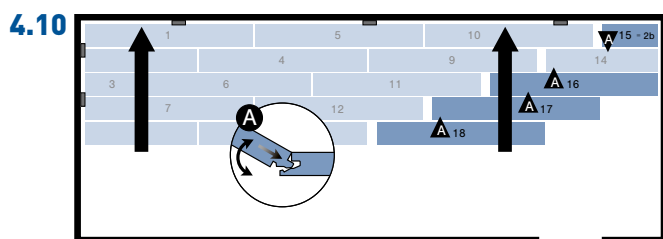
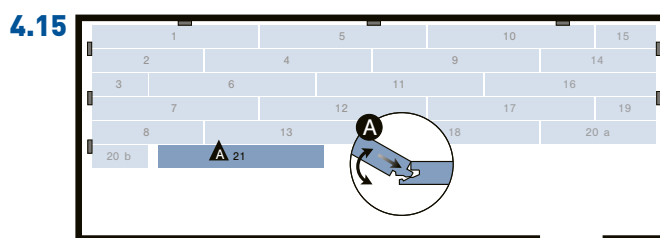
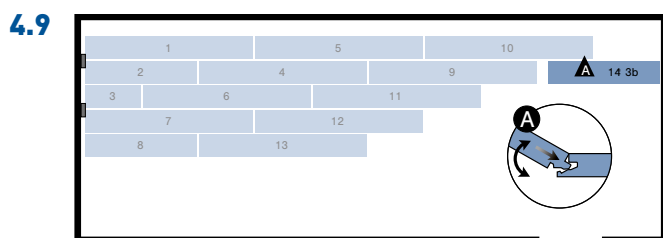
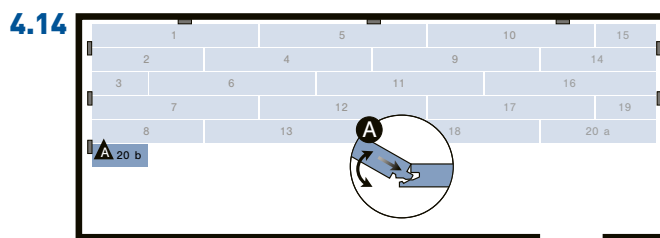
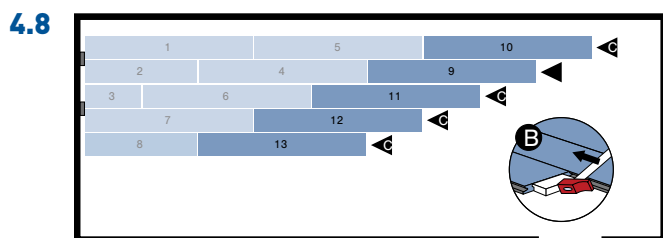
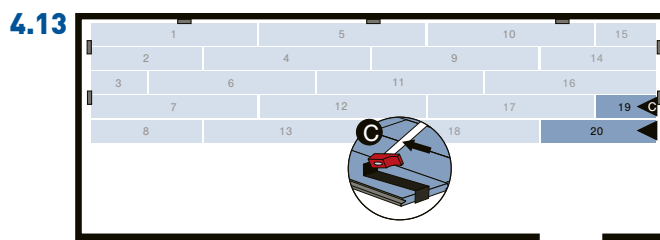
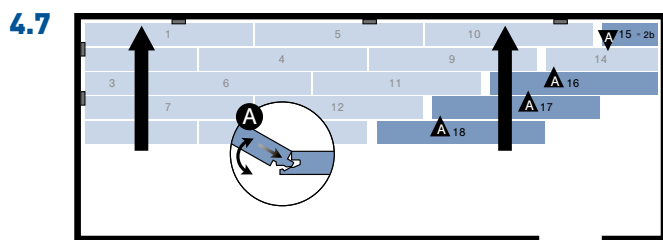
Začněte první řadu celým dílcem. Nezapomeňte uříznout pero jak na dlouhé, tak i na krátké straně (viz. obr. 3B).

Položte panel s oříznutými stranami ke zdi. Mezi zeď a panely dejte klínky z montážní soupravy. Tím se zajistí, že dilatační spoje budou dostatečně široké: (8-10) mm (viz. obr. 3C), prostorová dilatace 13 bm.



Nákresy níže ukazují, kde jsou dílce kliknutím spojeny zdvihnutím v určitém uhlu a spuštěním, nebo kde jsou propojeny příklepem naplocho. Postupujte přesně podle nákresů. (viz. obr. 4.1 až 4.16).



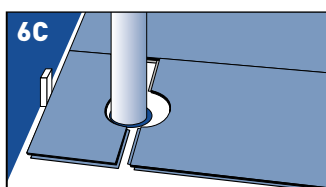
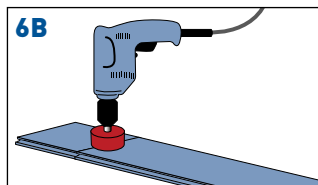
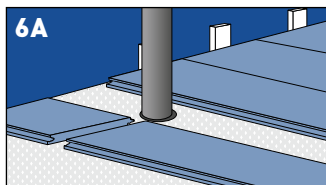


V místech, kde se dílce pokládají příliš obtížně pomocí příklepového bloku (např. u stěny), je můžete přiklepnout pomocí dorážedla a kladiva (viz. obr. 5A - 5B - 5C).

Mezi poslední řadou a zdí musí být rovněž dilatační spára široká (8-10) mm. Pamatujte na to při ořezávání panelů poslední řady.

8.2 KOLEM POTRUBÍ

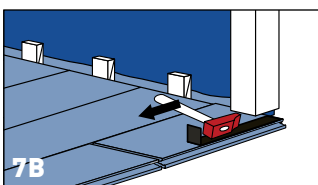
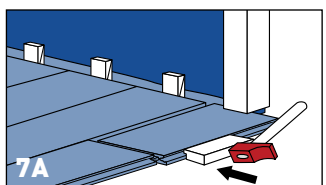
V řadách, kde je potrubí (kuchyňské a nábytkové nožky), dbejte na to, aby bylo přesně v linii s kratší stranou dvou panelů. Připravte si vrták o průměru potrubí plus 20 mm [dilatační spára]. Zaklapněte panely do sebe kratkou stranou a vyvrtejte otvor se středem na jejich spoji. Nyní jsou panely připraveny k pokládce. (viz. obrázky 6A-6B-6C).



Konečná přímka a kontrola podlahy se provede do 7 dní po pokládce.

8.3 DVEŘNÍ ZÁRUBNĚ

U dveřního otvoru vždy ponechte dilatační spáru (8-10) mm. Překryjte ji prahem nebo přechodovou lištou. Uchycení lišty nad dilatační spárou musí být provedeno tak, aby nebránilo pohybu podlahových dílců. Dřevěné zárubně se doporučuje zkrátit o výšku plovoucí podlahy + podkladových materiálů, tak aby byla zajištěna možnost dilatace podlahy a podlahové dílce končily pod obložkami. Pokud nebudete moci panel zdvihnout, použijte příklepový blok, doražeč a kladivo. (Viz. obrázky 7A-7B)

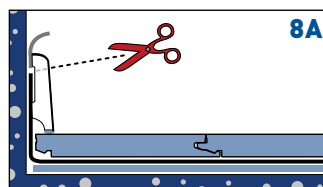


U dveřních zárubní, které není možné krátit, jako např. ocelových, se musí okrajové spáry uzavřít tmelením. Šířka těchto spár kolem zárubní pak postačuje (3-5) mm.

8.4 KONEČNÁ ÚPRAVA

- Odstraňte všechny dilatační klínky.
- Před instalací podlahových lišt, seřízněte PE fólii.
- Namontujte lišty a rozety.

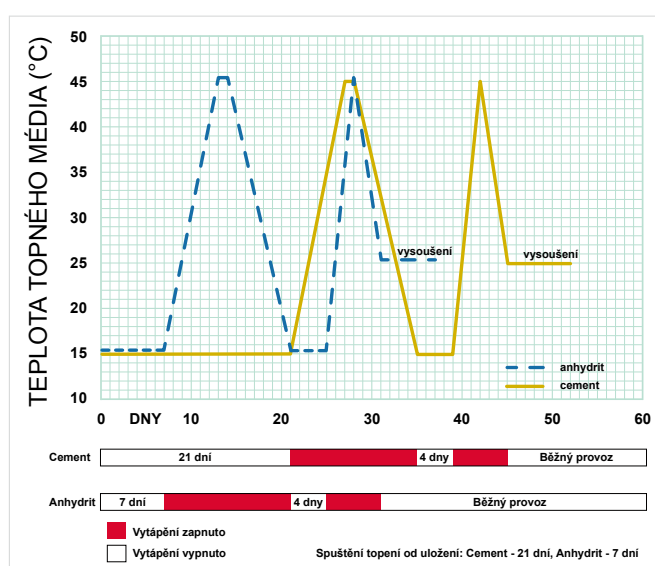
Podlahové lišty a zárubně nikdy nepřipevňujte k podlaze, aby mohly volně dilatovat. Pro dokonalou úpravu podlahy kolem potrubí použijte rozety nebo těsnící tmel. Na místech, kde nelze použít ukončovací profily a okrajové lišty, vyplňte vyrovnávací spáry těsnícím tmelem (viz. obrázek 8A).



8.5 POKLÁDKA NA PODLAHOVÉ TOPENÍ

Při montáži podlahoviny FATRACLICK a SILVERO-CLICK na systém podlahového vytápění musí být s dostatečným předstihem před pokládkou proveden jeho náběh, aby se zajistilo dostatečné vysoušení podkladu. Každý systém podlahového vytápění má dané podmínky provozu v závislosti na systému vytápění a použitém podkladu. Aby se předešlo funkčním problémům, je nutné velmi striktně dodržovat všechny normy a předpisy udávané výrobcem systému vytápění. Doporučujeme instalovat teplotní plomby.

Příklad náběhového diagramu podlahového topení



U potěrů do tloušťky 70 mm s topnou trubicou uprostřed vrstvy se teplota topného média zvyšuje o 10 °C/den do dosažení teploty (45±5) °C a ta se udržuje po dobu 12 dní. Následně se teplota topného média snižuje o 10 °C/den na teplotu před začátkem náběhového cyklu topného systému. Po poklesu teploty na 15 °C se provede druhý ohřev do dosažení maximální teploty (viz. Graf 1). Náběh topného systému musí být proveden před pokládáním podlahoviny a následně změřena zbytková vlhkost. K odběru vzorků pro měření musí být při kladení topných trubek označena odběrná místa. (Garantují, že ve vzdálenosti nejméně 10 cm okolo značky není okraj trubky).

Maximální přípustná zbytková vlhkost je 1,8 % CM pro cementové a 0,3 % CM pro anhydritové potěry. Není-li dosaženo přípustné zbytkové vlhkosti, je nutno topit dále na teplotu média (45 ± 5) °C. Ohřívání potěr nesmí být zakryt žádnými stavebními nebo jinými materiály. Při ohřívání potěru je nutno v pravidelných intervalech krátkodobě větrat. Pokládání provést ihned po dosažení přípustné zbytkové vlhkosti. V případě delší doby než 7 dnů mezi prvním ohřívacím cyklem a pokládkou, nebo je-li nutno počítat v mezích s namáháním vodou nebo vlhkostí, například následnými malířskými, sádrovacími, nebo čistícími pracemi, potom musí být před kladením provedeno nové ohřátí potěru po dobu více než 2 dny na plný výkon a provedeno měření zbytkové vlhkosti. O průběhu topné zkoušky musí být vystaven protokol podepsaný zainteresovanými stranami, který zadavatel předloží před započítáním pokládky podlahoviny.

Doporučené podmínky prostředí před pokládkou, při pokládce a po ní jsou teplota vzduchu (18-22) °C a relativní vlhkost vzduchu (50-60)%. Při instalaci nesmí teplota povrchu překročit 18 °C a musí být držena na této úrovni 3 dny po ukončení montáže. Po zapnutí podlahového topení musí být teplota systému zvyšována postupně, maximálně však na teplotu povrchu podkladu 28 °C.

Tyto podmínky platí i v případě pokládky na elektrický systém podlahového vytápění, náběh podlahového topení se v takovém případě neprovádí.

Nedoporučujeme vystavovat podlahovinu velkému rozdílu teplot mezi spodní vrstvou a povrchem ani krátkodobě. Konečná přejímka a kontrola podlahy se provede do 7 dní po pokládce.

9. OŠETŘOVÁNÍ A ÚDRŽBA

Podlahová krytina FATRACLICK a SILVERO-CLICK má horní vrstvu tvořenu nánosem PUR laku, který je antimikrobiálně ošetřen. Aktivní látkou je fosforečnanové sklo s obsahem stříbra (silver phosphate glass). Tato účinná látka je trvalou součástí PUR nánosu a chrání ho proti mikrobiálnímu napadení. Účinnost ochrany byla testována dle ČSN ISO 22196. Při používání podlahoviny s ošetřenou PUR vrstvou nejsou nutná žádná speciální opatření.

Po položení stačí vyčistit podlahu vlhkým mopem s přípravkem vhodným na PVC podlahoviny s PUR ochrannou vrstvou. Žádné další lakování nebo voskování není nutné. Ve specifických případech aplikace kde je vysoký stupeň zátěže, nebo kde jsou kladeny extrémní podmínky na údržbu, doporučujeme nanést další ochrannou vrstvu vhodného přípravku na vinylové podlahoviny s PUR ochrannou vrstvou.

Odolnost podlahy FATRACLICK a SILVERO-CLICK nezávisí jen na stupni zátěže při užívání, ale i na způsobu ošetřování a držby. Používejte pouze prostředky vhodné pro PVC s PUR vrstvou. Dodržujte instrukce výrobce přípravků a případně se informujte u technických poradců.

Pro běžné čištění nepoužívejte žádné agresivní prostředky nebo prostředky snižující povrchové napětí vody (např. běžné saponáty, přípravky s obsahem abraziv, alkálií nebo velkým obsahem organických rozpouštědel a odmašťovacích látek). Nečistoty se chovají jako brusný papír a mohou poškodit vaši podlahu! Prach a nečistoty se vhodným postupem (vymetením či vysátím vysavačem s hubicí pro tvrdé podlahy) a prostředky (suchý zametací mop, vysavač) odstraňují ručně. Běžné čištění provádějte za sucha nebo vlhka při použití vhodných neutrálních prostředků.

10. PRAVIDLA POUŽÍVÁNÍ VÝROBKU A OMEZENÍ

- Pokud budou prováděny další práce v místnosti s položenou podlahou, zajistíte ochranu před poškozením.
- Neposunujte nábytkem po podlaze.
- Zamezte pohybu předmětů s ostrými hranami po povrchu podlahy, mohou způsobit poškození povrchu poškrábáním. Zajistěte účinná opatření k zachycení nečistot - tzv. čistící zóny. Za mechanické poškození způsobené po pokládce neručíme.
- Nábytkové nožky opatřete funkčními ochrannými prostředky (např. kluzáky značky scratchnomore), kluzáky

z měkkého plastu, filcovými podložkami atp. Stojící nábytek, stůl, skříň a pod, opatřete filcovými podložkami. Pohyblivý nábytek, křeslo, židle, opatřete funkčními podložkami, nikoliv filcem (např. kluzáky značky scratchnomore).

- U kolečkových židlí používejte kolečka typu „W“ – měkký plast na tvrdém jádře, nebo ochranné PET podložky určené pod mobilní nábytek.
- Je také nutné dbát na pravidelnou kontrolu funkčnosti ochranných prostředků a jejich pravidelné čištění.
- Prevence je nejlepší způsob jak udržet celkovou funkčnost podlahy. Při výskytu prvních opotřebovaných míst, která se dříve nebo později objeví i při běžném užívání, se doporučuje výrobní povrchovou PUR úpravu oživit nanesením vhodného přípravku (PUR ochranné vrstvy).
- Pryžové výrobky (většinou tmavá a barevná pryž - pryžová kolečka, pryžové chrániče přístrojů, pryžové podešve obuvi atd.) při dlouhodobém kontaktu s podlahovinou mohou vyvolat neodstranitelnou barevnou změnu nášlapné vrstvy.
- Podlahoviny nesmí být pokládány v místnostech, nejsou-li dostatečně izolovány proti spodní vlhkosti.
- Nevystavujte podlahu a zejména spoje dílců působení vlhka nebo vody.
- Podlahovinu nepřetěžujte žádnými způsoby, např. kuchyňskými linkami, těžkými skříněmi apod.
- Rozlité tekutiny musí být setřeny okamžitě.
- Zajistěte doporučenou teplotu vzduchu v rozmezí (18-22) °C a relativní vlhkost vzduchu v rozsahu (50-60)%. Pokud je to nutné používejte zvlhčovače vzduchu.
- Systém podlahového vytápění musí být nastaven tak, aby teplota podkladu nepřekročila + 28 °C.
- Slunce v prosklených místnostech s jižní expozicí může způsobit zvýšení teploty podlahových dílců nad + 28 °C. V takovém případě doporučujeme podlahu chránit vhodnou stínící technikou.
- Žhavé a doutnající předměty zanechávají neodstranitelné změny barvy a struktury.
- Přímé dopadající sluneční záření způsobuje pozvolnou degradaci povrchu a neodstranitelné barevné změny podlahoviny.
- Podlahová krytina není vhodná pro pojezd vysokozdvizných a paletových vozíků.
- Mokvý způsob čištění je zakázán, včetně použití parního mopu!

Pro případnou reklamaci je nezbytné předložit dokumenty o předání a převzetí podkladu, přípravných prací a dokončené podlahy, viz. dokumentace "Předávací, přijímací protokol" na fatrafloor.cz.

Pokud dojde k poškrábání povrchu PUR ochranné vrstvy vlivem pohyblivého nábytku, u kterého nejsou chráněny kontaktní plochy s podlahou vhodnými ochrannými prostředky, nelze na toto poškrábání uplatňovat reklamaci.

Provádění a posuzování se řídí požadavky ČSN 74 4505; ČSN EN 14085; ČSN 49 2120.

Pokud hledáte odpověď na jakoukoliv otázku týkající se podlahoviny FATRACLICK a SILVERO-CLICK, kontaktujte pracovníky Studia izolací a podlahovin, kteří vám ochotně poskytnou radu ohledně vhodnosti parametrů a pokládky. Studio je vysoce odborným pracovištěm firmy Fatra, a.s. Napajedla. Je zaměřeno na technickou podporu aplikacím firmám, stavebním firmám, projektantům a investorům.



Fatra, a.s.

třída Tomáše Bati 1541

763 61 Napajedla

Česká republika

Tel.: +420 577 501 111

E-mail: podlahy@fatra.cz



UDRŽITELNOST NA PRVNÍM MÍSTĚ:

